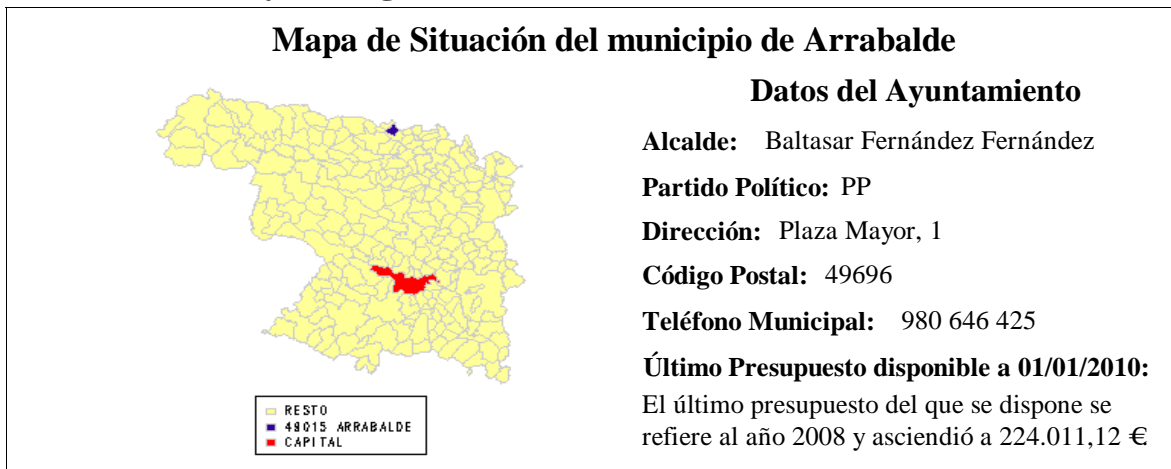
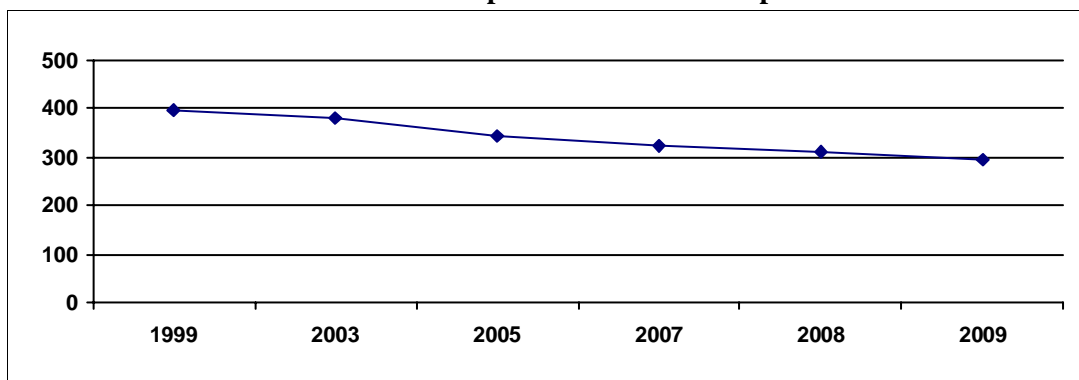


1.- Localización y demografía.



El municipio de Arrabalde, perteneciente a la zona de actuación de Zamora Norte y situado en la provincia de Zamora, está constituido por una única localidad. El término municipal se encuentra a una altitud de 780 metros, siendo la distancia que separa el término municipal de la capital de 90 km. La población del término municipal en el año 2.009 ascendía a 294 personas, siendo la superficie municipal de 15,69 km², lo que nos arroja una densidad poblacional en dicho año de 18,74 hab/km².

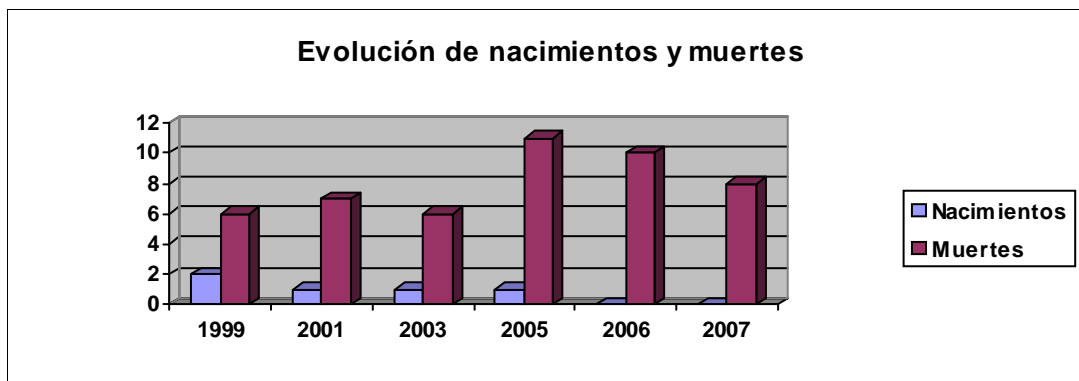
Evolución de la población en el municipio



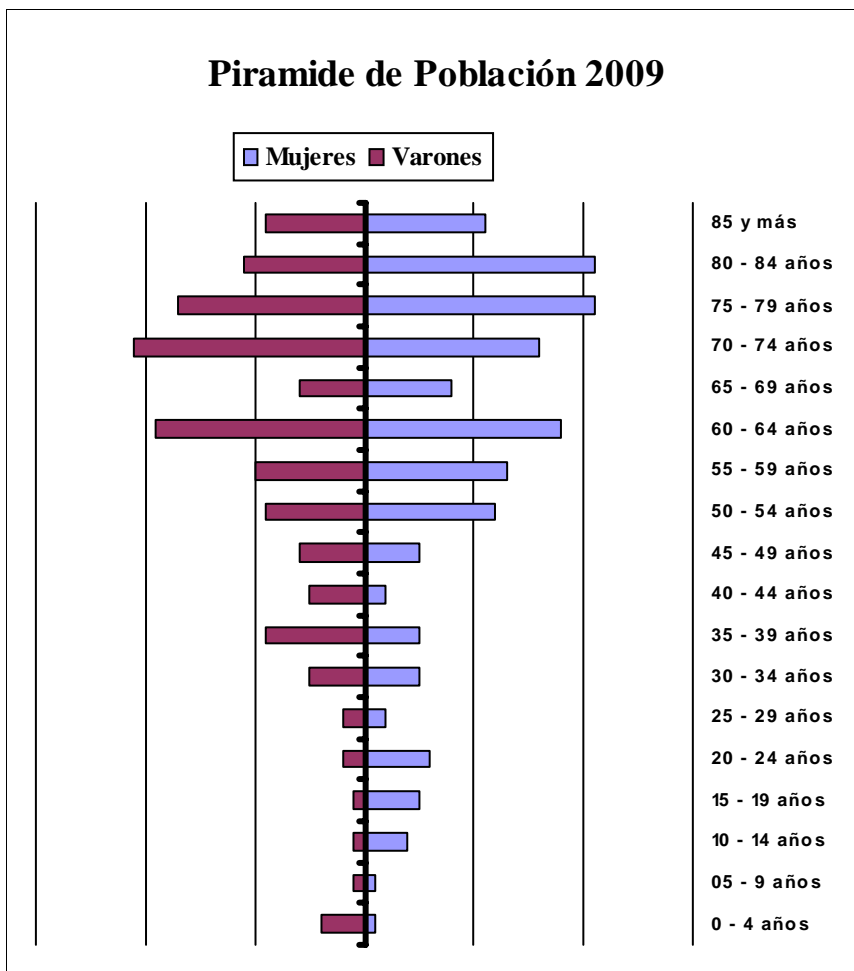
La población ha seguido una evolución descendente en los últimos 10 años, pasando de 399 habitantes censados en 1.999, a los anteriormente mencionados 294 habitantes censados en enero de 2009, lo que implica una pérdida de 105 personas, que supone un 26,32% menos población que 10 años atrás.

Durante el año 2.007 no ha habido ningún nacimiento en el término municipal, mientras fallecieron en el año 8 personas, por lo que el movimiento natural de la población del municipio fue negativo en 8 personas.

Evolución de nacimientos y muertes



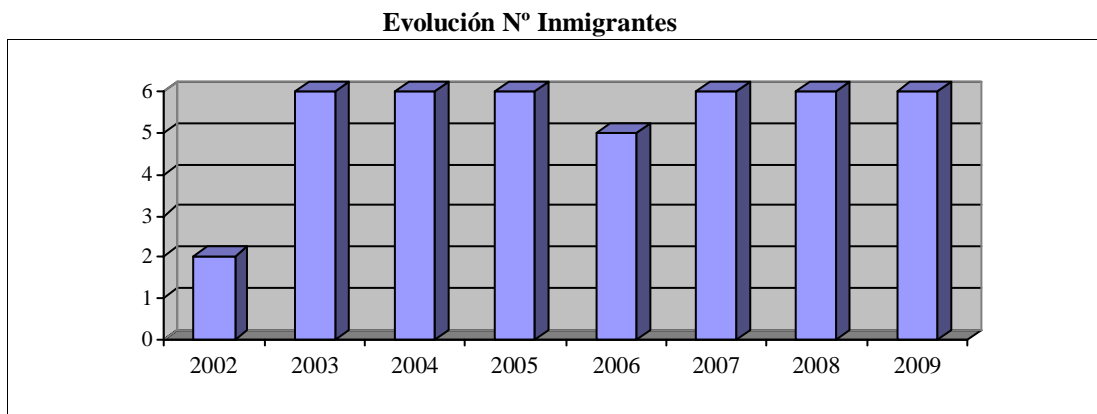
Entre 1999 y 2007, el término municipal ha tenido una media de nacimientos de 1,33 que como podemos apreciar al compararlos con la media de defunciones del mismo, que alcanza 7,78 personas de media, nos arroja una pérdida media de población en el término municipal que asciende a 6,45 personas.



La población mayor de 65 años supone un 47,96% del total, lo que nos indica un elevado porcentaje de envejecimiento del municipio. La población entre 35 y 54 años era de 53 personas en el municipio, de los cuales 29 son hombres y 24 mujeres; lo cual nos indica que el porcentaje de masculinidad en las edades centrales es del 54,72%, dato que podemos considerar como un indicador de sobremasculinidad en las edades consideradas.

2.- Inmigración.

Según datos del Padrón de 2009 en el municipio había inscritos 6 inmigrantes, que suponen el 2,04% de la población que habitaba en el término municipal.



3.- Sectores Económicos.

3.1.- Agricultura y Ganadería.

En el municipio había en el año 1.999, fecha del último Censo Agrario, un total de 67 explotaciones agrícolas, de las cuales 42 eran menores de 10 hectáreas, lo que indica que el 62,68% de las explotaciones se encuentran en minifundio, comprobándose la enorme importancia del mismo en el municipio al ser la mayoría de las explotaciones menores de 10 Ha.

Entre 10 y 50 hectáreas había un total de 23 explotaciones, que suponían el 34,32% del total, siendo el número de explotaciones mayores de 50 hectáreas de 2, que suponían el 2,98% sobre el total de las mismas, que muestra la escasa importancia de las grandes explotaciones en el término municipal.

Datos proporcionados por Estadística de la Junta de Castilla y León nos indican que en el año 2.006 estaban aprovechadas en el término municipal un total de 296,06 hectáreas, de las cuales 152,46 (el 51,49%) están aprovechadas en secano, mientras que las tierras aprovechadas en regadío alcanzaban las 143,6 hectáreas, que suponían el 48,51% del aprovechamiento total. En el mencionado año, había censadas 14 explotaciones en secano y 16 en regadío.

A partir de datos obtenidos de las tres principales cabañas ganaderas en el término municipal durante el año 2.006 (vacuno, ovino y porcino), se han estimado* las Unidades Ganaderas que corresponderían al mismo, en un intento de reflejar lo mejor posible la actual situación ganadera del término municipal.

En el mencionado año, se estimaron en el término municipal un total de 1705,3 U.G. siendo la principal cabaña del municipio la porcina con 1568,8 U.G. que suponen el 92% sobre el total, que estaban repartidas en 7 explotaciones.

La segunda cabaña en importancia en el municipio la constituye la ovina que con 136,5 U.G. estimadas supone el 8% del total, que se reparten en 4 explotaciones.

3.2.- Información del Catastro.

Datos del Catastro Inmobiliario Urbano de 2008

Nº Parcelas Edificadas	Nº Parcelas edificadas 0 - 100 m	% Parcelas edificadas 0 - 100m	Nº Parcelas edificadas 100 - 1.000 m	% Parcelas edificadas 100 - 1.000 m	Nº Parcelas edificadas de mas de 1.000 m	% Parcelas edificadas mayores de 1.000 m
373	368	98,66%	4	1,07%	1	0,27%
Parcelas sin edificar	Nº Parcelas sin edificar 0- 100 m	% Parcelas sin edificar 0- 100 m	Nº Parcelas sin edificar 100- 1000 m	% Parcelas sin edificar 100-1000 m	Nº Parcelas sin edificar mayores de 1.000 m	% Parcelas sin edificar mayores de 1.000 m
82	79	96,34%	3	3,66%	0	0,00%

(Datos obtenidos de la Dirección General del Catastro)

Las 82 parcelas vacantes del municipio tienen una superficie total que asciende a 2.840,00 metros, lo que nos arroja un tamaño medio de la parcela de 35,95 metros.

Como podemos apreciar en la Tabla anterior, las parcelas vacantes del municipio son menores de 100 metros en más del 90% de las parcelas disponibles lo que nos indica que las parcelas vacantes son de escaso tamaño y en una proporción superior a la media provincial que se sitúa en el 84%.

Datos del Catastro Inmobiliario Rústico de 2008

En el municipio el año de la última renovación del Catastro inmobiliario rústico fue el 2001, en dicho año la superficie en hectáreas ascendía a 1577,36 que se agrupaban en 5534 parcelas, cuyo valor catastral era de 1.014.760,00 € lo que sitúa el valor catastral medio por hectárea en el municipio en 643,33 €

* La estimación se realizó en base a los siguientes coeficientes: Vacas de ordeño x 1; Vacuno de carne y de cebo x 0,6; Ovino y caprino x 0,15; Cerdos de cría x 0,5 y Porcino de cebo x 0,3.

3.3.- Industria y Servicios.

Según datos del Censo Comercial de 2008 el número de actividades económicas que estaban censadas en el municipio durante el año ascendía a un total de 18 actividades que se encuentran distribuidas en los Grandes Epígrafes que se relacionan en la Tabla que, a modo de resumen, se muestra a continuación.

En el municipio las actividades de comercio, restauración y hospedaje suponen más del 50% de las actividades censadas, porcentaje superior al provincial que se situaba en el 44% y que nos indica la importancia de las actividades comerciales en el término municipal.

TABLA RESUMEN DE LAS ACTIVIDADES EN EL MUNICIPIO

Agrupación Gran Sector del I.A.E.	Nº de Actividades
1.- Energía y Agua	1
2.- Extracción y transformación de Minerales; no energéticos y productos derivados	0
3.- Industrias transformadoras de Metales, mecánica de precisión.	0
4.- Otras Industrias Manufactureras	1
5.- Construcción	3
6.- Comercio, Restauración y Hospedaje	10
7.- Transporte y comunicaciones	2
8.- Instituciones Financieras, Seguros, Servicios a Empresas	1
9.- Otros Servicios	0

(Tabla de elaboración propia a partir de datos del Censo Comercial de 2008)

4.- Empleo.

En el mes de diciembre del año 2.009 el número de desempleados ascendía a 25 personas.

En el municipio había una mujer y un hombre menores de 25 años inscritos como demandantes de empleo, las mujeres mayores de 25 años demandantes de empleo ascendían a 13 que situaban la tasa de desempleo de mujeres mayores de 25 años en el municipio en el 20,97%. El número de desempleados varones mayores de 25 años ascendían a 10 personas

